

心路

讓心帶路 · 迎向好天天



成為你的職涯好幫手



心路話題人物

何俊彥，目前擔任心路董事會監察人，在心路人人暱稱為「何爸爸」，20多年前因兒子瑋瑋接受早療服務而開啓與心路的緣份，在工作之餘貢獻自身所學與知識，一路陪伴心路持續貼近障礙者需求並追求永續。

陪伴瑋瑋成長的這一路上，何爸爸說他與太太就是「做一切能夠做的」，瑋瑋的口語比較少，但只要瑋瑋一個眼神、一個小動作，他就能理解，靠的是二人長年培養的好默契。談及父子關係，何爸爸打趣地以「書僮陪伴公子」比喻。在能力所及，他會盡量滿足瑋瑋的期待，陪伴瑋瑋一起快樂的成長。

在不同的角色中切換也許不容易，但不變的是何爸爸心中的藍圖很清晰，希望心路能夠「永續的穩健經營」，不僅僅是為了瑋瑋，也是為了一路走來互相扶持過，與更多未來可能相遇的障礙者家庭。



VOL. 189

July, 2024

\\ 庇護工場的淨零與倡議
\\ 第十屆地板滾球聯誼賽

\\ 心路職業重建服務走入中臺灣
\\ 側耳傾聽，讓服務萌芽茁壯——張宜勳



響應環保無紙化

若您不需要收到紙本雙月刊，或欲改訂心路電子報，請掃描右側QRcode填寫表單，或來電告知您的訂閱者姓名、地址、客編（封面寄件名條左下角英文+數字），以便後續處理，謝謝！



取消紙本訂閱
填寫表單



閱讀雙月刊網頁版

一起幸福吧

麵包樹聯名禮盒

愛心價 **420元**

- ✓ 首款使用FSC™驗證之紙張，森林友善
- ✓ 大豆油墨印製，環境友善

30盒以上享85折 加贈同款設計客製小卡

◎ 購買請上網搜尋

心路·幸福+工場

或致電 (02) 2290-0185

momo X 心路基金會

加點愛♥ 助障礙者挑戰無懼

健康長大、就業生活一路相伴

定期加點愛

詳情請上 momo 搜尋

衛部數字第1121363977號

OB 嚴選 X 心路基金會

2024 大手牽小手·為愛而生

公益義賣活動

限量公益T
手工紙捲筆

不扣除成本
全額捐出!!

支持!
義賣活動

MADE FROM LOVE

我有話要說

庇護工場的 淨零與倡議

文 / 事業處 溫德風 處長

因應全球氣候環境快速變化，政府頒布了相關淨零政策與目標指引，並提及在淨零趨勢下應達到「不遺落任何人」的公正轉型。

心路成立迄今，始終秉持著價值理念，期許打造一個永續的身障服務，相較於企業追求ESG永續經營的目標，以「人」為服務主體的公益組織，更應當以永續為方向進行經營管理。因此112年心路自發性參與國科會淨零沙盒計畫，使所屬的新北市慈佑庇護工場、慈泰庇護工場成為台灣首例完成溫室氣體盤查並導入綠電的綠色庇護工場，國科會更將此成果視為亮點計畫，期望透過心路的參與及成果，作為向社會、企業推廣淨零政策的成功範例。

而在參與計畫的過程中，心路找到自身在淨零排碳上可努力的方向，持續進行著能源檢測與盤點，以找出排碳痛點加以改善。如洗衣業種必要的鍋爐、空壓設備，在透過工研院及鍋爐廠商專業團隊的評估測量後，規劃建議出新的節能路徑——更換鍋爐與改善設備，將能達到每年減碳量72噸與節電量27930千瓦，進一步達到節能轉型的目標。

同時心路也發現有許多淨零相關議題的資訊並未充分的傳達給社會，更遑論處於不利群體的身障弱勢族群，出自「不遺落任何人」的初衷，心路思考著如何能夠達到資訊平權。因此在國科會、工研院及全國社區大學促進會等單位的鼓勵與自我期許下，113年心路延續著對於環境公義及身障公益的責任與理念，再次投入沙盒計畫。期望透過自身對於障礙族群的理解與協助其參與社會的經驗，發展出淨零相關的易讀資訊；並運用參與淨零轉型的過程經驗，透過工作坊的方式分享給更多的社福團體，使障礙者及相關公民團體都能夠真正的在淨零路上不被遺漏，而心路將持續用愛實踐永續心；用心邁向淨零路，帶著障礙者一同好天天。



發行所 / 財團法人心路社會福利基金會

發行人 / 馮碧華

總編輯 / 賴炳良

編輯小組 / 王宜慧、林雍盛、
陳嫻君、黃普媛、
劉銘芝、林芳寧、
鄭筑云、陳素玲

責任編輯 / 劉又綺

美術編輯 / 藏鏡呼

法律顧問 / 詹翠華

電話 / 02-2592-9778

傳真 / 02-2592-8514

會址 / 104 台北市中山區吉林路
364號4樓

網址 / www.syinlu.org.tw

電郵 / syinlu@syinlu.org.tw

劃撥帳號 / 11825916

行政院新聞局出版事業登記證局版臺誌字第5824號
中華郵政北臺字第2251號執照
登記為雜誌交寄

法定告知事項：受個資法保護影響，本會為辦理雙月刊寄送事宜，需蒐集、處理及運用您的個資，資料將僅限於本會使用，本會遵守個人資料保護法之規定，妥善保護您的個人資訊。而您本人可請求更正地址、停止寄送及刪除個資。等。若您需要此項個人資訊權利主張，請於上班時間與本會聯繫，謝謝。



一掃描加入，成為心路線上好友一

應援心路

企業接力傳愛，讓（愛）ⁿ加乘

文 / 公事部 陳素玲

心路基金會每年照顧超過6000位心智障礙者與其家庭，所需經費來自政府補助、服務費與捐款。然而，每年須募得一億三千萬的善款補足缺口並不容易，多家熱心公益的知名企業以品牌力發起合作，接力協助心路籌募款項。

以愛聯名，將設計化為祝福

聯名義賣是企業公益合作常見的模式，今年OB嚴選第四度與心路合作，推出三種不同顏色寬版T恤，其中兩款的繡線選用象徵OB嚴選的橘色以及代表心路的藍色，別具意義；印花設計結合今年OB嚴選的企劃概念「MADE FROM LOVE」與心路的「加點愛，微笑更燦爛」募款案，笑臉象徵每個孩子都是父母心中最獨特珍貴的禮物。



▲ OB嚴選的公益義賣T恤與心路工坊製作的紙捲筆套組。

用心捐贈，陪伴障礙者走更遠的路

除了聯名，也有許多企業捐出熱賣商品給服務對象使用，也做為捐助心路服務計畫的贈品，讓民眾有機會付出愛心。感謝所有支持心路的企業，共創多元新穎的募款方式，期待未來有更多愛心企業加入，號召社會大眾一起力挺障礙者。



▲ 今夏快電商的「冰磁送愛 衣起幸福」，送上「冰磁T」給服務對象，同時為心路號召「愛心股東」。



▲ 新光人壽X社會企業Story Wear，回收廢棄牛仔褲再製成時尚包款，為心智障礙者籌募購買微型保單與身障就業培訓服務經費。

青年真心話

生活掌握在我自己手中

文 / 台北社區生活支持中心 青年 陳廷雅



我覺得自己很棒的事情是，自從參加心路的生活支持方案，自己改變很多，比較願意學習，不會像以前一樣還沒學就一直退縮、抱怨很難，以前不管老師怎麼教我，我都有一股想抗拒，不想學習的感覺，現在，我覺得我比較不怕遇到困難，有沒做過的代工，會想要學習，這是我覺得自己有在慢慢進步的地方。

另外我也變得比較獨立，學會人際關係的互動，我覺得我現在講話有比以前大聲一點，也比較敢主動找老師講話，我不會像以前一樣這麼容易被別人影響，什麼事情都畏畏縮縮。

我很感謝心路，有這樣的資源讓我可以學習，以前都覺得學習是一種壓力，很痛苦，自從參加心路生活支持方案後，我覺得遇到困難沒關係，可以慢慢學，學會了很有成就感，謝謝心路！

編按：廷雅在111、112年接受我們中心的社區居住外展服務方案。在接受服務之前，廷雅就具備基本的生活照顧能力，較缺乏突發事件的處理經驗，服務的過程中發現廷雅的優勢，例如：願意嘗試不同的做法、練習、接納不同的意見。她在短短兩年的服務已經漸漸能掌控自己的生活，父母也可以放心在外旅遊、過夜，不用因為擔心廷雅獨自在家連夜趕車回來了！



最親愛的

伴我一生共舞人生

文 / 高雄新興啓能發展中心 家長 豪媽



時光倒轉至22年前，豪豪剛出生時圓滾滾、胖嘟嘟的模樣，加上臉上時時充滿笑容，非常討長輩的喜愛。

在還不知道他是個特殊天使前，小時候跟哥哥相較起來，每次肚子餓時，哥哥看到我已經在泡牛奶就會安靜等，豪豪則會一直哭到有喝牛奶才會安靜下來。當時不懂得留意這些癥狀，如今才明白——孩子急、焦慮、無法等待……這些狀態是自閉症的徵兆。

豪豪約5歲時才有語言出來，記得3歲左右時，有一次全家在車上討論要去家樂福，他開始有情緒，卻不知如何是好，後來靈機一動想到問他是否不想去，當下馬上安靜下來，終於有人懂他了。從此，我是他的最佳代言人、經紀人、司機等，直到如今，豪豪的敏感、焦慮、急性仍牽引著他的情緒變化。

22年一路走來，有辛苦、心酸、無助，但仍要過完每一天，一天的難處一天當，我不想要挑戰自閉症但被揀選到了，就要勇於承擔。謝謝心路的家當我們最大的後盾，提供及時的幫助與支持，陪伴我們一起走這條崎嶇的路。

輕鬆聊療

孩子不專心?! 從生活中培養孩子的專注力

文 / 早療外展服務中心職能治療師 王思涵



小樂是一個活潑好動的五歲男孩，每天上幼兒園時總是對新奇事物充滿好奇心。然而，老師時常向小樂媽媽反映，小樂在課堂上不專心，老是分心去玩手中的玩具，或是被窗外的聲音吸引……媽媽聽了很擔心，又不知道怎麼辦才好，有什麼方法可以加強小樂的專注力呢？

■ 明確地訂出期待的專注力表現

專注力是指人能夠集中注意力在某件事物上所持續的時間，而不被外界刺激所干擾的能力，仰賴後天訓練和培養，可分成集中持續性、選擇性、轉換性和分散性四種。一般而言，專注力會隨著年齡、發展情況及個別差異而有所不同，年齡愈長，持續的時間也會相對增加。

對於孩子來說，專注力的表現可能是在玩拼圖時能夠持續數分鐘，或是在聽故事時能夠耐心地坐下來聽完等等。所以在訓練孩子的專注力時，我們需要先訂出期望和目標，明確告知孩子達到該具體行為就是專心。如果孩子達不到目標，原因可能是多方面的，需要進一步思考，是因為真的不專注，還是該任務對孩子的年齡和發展階段來說太難了。

■ 善用六種生活練習，培養專注力

日常生活是訓練孩子能力的最佳環境，培養專注力的入門方法並不難，家長引導和陪伴是關鍵，可以試著設計食、衣、住、行、育、樂的練習，一次做好一件事，從簡單任務到進階挑戰，便能陪孩子累積成就感，養成更好的專注力。

練習種類	簡單任務 (適合3歲以下)	進階任務 (適合3歲以上)
食	清洗蔬果 ▶	簡單料理
衣	收拾衣物 ▶	整理衣櫃
住	玩具歸位 ▶	參與家事
行	準備物品 ▶	路線規劃
育	簡單拼圖 ▶	拿筆畫畫
樂	簡單遊戲 ▶	團體桌遊

▲ 六種生活練習，逐步培養專注力



▲ 練習清洗蔬果，並幫忙切片



▲ 拿筆在白板上畫複雜的圖案

參考資料：
 Riccio, C. A., Sullivan, J. R., & Cohen, M. J. (2010). Development of attention in children. Springer.
 Flatley, K. (n.d.). What's the average attention span by age for children?. Self-Sufficient Kids. Retrieved May 20, 2024, from <https://selfsufficientkids.com/average-attention-span-by-age-for-children/>

心路點滴

滾動的愛，以球凝聚—— 第十屆地板滾球聯誼賽

文 / 公事部 鄭筑云



▲ 在中心練習時，庭安（圖左）與最佳夥伴庭安媽媽（圖右）



▲ 全家都出動幫庭安小選手（圖右）加油



▲ 第十屆地板滾球聯誼賽參賽單位大合照

「加油！加油！你是最棒的~~」賽場上充斥著家長和老師的歡呼聲，為早療寶貝們的努力加油打氣。今天是由心路早療單位、桃園寶貝潛能發展中心和天使發展中心聯合舉辦的第十屆地板滾球聯誼賽。

已經輪流合力舉辦十年的早療地板滾球活動，旨在讓早療寶貝們也能成為主角，參與運動賽事，學習聽從裁判的能力，從被動轉為主動，發揮他們的潛力。

在地板滾球課程活動中，寶貝們可以提升辨識球顏色、數量的能力，還有透過拿球、擲球時增進抓握、粗大動作的練習。每週都為孩子安排地板滾球課程活動的愛兒兒童發展中心，今年是第一次加入聯誼賽，為了讓選手們熟悉比賽規則，中心特別在比賽前一個月，開始邀請參賽的家長一起到中心練習，瞭解並熟悉比賽規則。練習氛圍充滿了歡樂的加油聲和歡呼聲，也延續到了比賽當日。

賽後，我們訪問了愛兒的其中一位參賽選手庭安的家長。庭安的媽媽說，很開心庭安也可以自己參與這樣的比賽，不是僅僅在旁應援，而是親身參與其中！在練習和實際比賽的過程中，媽媽和庭安成為了彼此最好的夥伴。「寶貝妳是最棒的！」這是媽媽那天一直對庭安說的話，充滿了愛的鼓勵。加上寶貝自身的努力，庭安第一次參賽，最後也拿下名次獲得佳績。

連續舉辦十年的地板滾球聯誼賽，每場需要集結眾多人力，從籌備到執行，感謝所有參與協助活動的不同單位，包括老師、治療師、父母和志工，共同以愛相伴。這個活動讓我們看到了不一樣的故事，並記錄了生命中充滿愛的幸福回憶。

焦點專題

心路職業重建服務走入中臺灣

文 / 職業重建服務處 董鑑德、蔡曉珮、心路工坊西屯站 陳玠汝、整理 / 公事部 林芳葶

前進臺中服務的想法

心路基金會多年來致力於為身心障礙者提供職業重建服務，覆蓋範圍從雙北到高雄。然而，我們意識到中部地區的身心障礙者在就業方面也有迫切需求，臺中身障人口在111年第3季末突破了13萬人的大關，其中，舊制中的智能障礙者及自閉症者合計已超過1萬3千多人。為了更好地服務這些有需要的民眾，我們於111年開始承接臺中市勞工局職重個案管理員委外方案，並逐步在臺中設立多個服務據點，以提供更全面、更貼近需求的服務。

執行長 賴炳良



中臺灣就業服務開啓：承接職業重建服務方案

自111年起，心路與臺中市政府勞工局合作，結合心路豐富的職重服務經驗，除了開啓中部服務的新篇章，也更有機會深入瞭解臺中民衆的服務需求，開始在臺中市提供職業重建服務。我們新增了1名督導和2名職管員，於臺中市東區職重中心與府內的職管夥伴共同提供服務，這項合作不僅回應了臺中地區身心障礙者的就業需求，並提供更多元和多樣化的服務項目。

~ 感謝有您 ~

來自社會各界對心路的幫助，與我們共同成就了這些障礙孩子的最大可能。
心之路上，感謝有您！
可上網微信查詢<http://bit.ly/2woFkeP>

- 感謝 公勝文教公益信託 捐款300,000元整
- 感謝 特許公關整合行銷有限公司 捐款230,000元整
- 感謝 公勝保險經紀人股份有限公司 捐款143,400元整
- 感謝 社團法人歐洲在臺商務協會 捐款100,000元整
- 感謝 財團法人高雄市私立祥和社會福利慈善事業基金會 捐款100,000元整
- 感謝 竣貿國際股份有限公司 捐款100,000元整
- 感謝 萬全機車材料行 捐款100,000元整
- 感謝 台北市麥森獅子會 捐款80,000元整
- 感謝 新竹市國立新竹高級中學校校友會 捐款70,000元整

- 感謝 財團法人台北歐洲學校 捐款60,000元整
- 感謝 公益信託黃金貴先生公益基金 捐款50,000元整
- 感謝 財團法人智慧光社會福利基金會 捐款50,000元整
- 感謝 士大投資有限公司 捐款40,000元整
- 感謝 三兄弟農場 捐款30,000元整
- 感謝 大稻江國際獅子會 捐款30,000元整
- 感謝 社團法人台北市弘願協會 捐款30,000元整
- 感謝 財團法人佛教淨土院基金會 捐款30,000元整
- 感謝 財團法人高雄銀行社會福利慈善基金會 捐款30,000元整

在過去的兩年間，心路在臺中的服務已為將近250人次的身心障礙者提供了職業重建相關服務。每當民眾提出服務申請，我們的職管員會先釐清服務對象的就業需求，評估其就業適性及工作能力，並進一步連結適性的資源和後續服務；同時，我們也透過自主訓練及各種職前準備資源來提升服務的有效性，陪伴的過程也正是心路服務的核心理念。身心障礙者求職之路漫長且艱辛，有賴個人、家庭、職重人員、職場共同合作，方能編織成一張就業安全網，這些努力不僅幫助身心障礙者走上求職之路，還讓他們能夠實現穩定就業的理想目標。

選擇站在對方的角度思考，透過同盟關係協助釐清需求、狀態、想法，討論具體的執行方法嘗試改變，陪伴服務對象的歷程不該以成功與否或績效定論，數字無法彰顯真實人生的精采故事。

職管員 陳秀珍



拓展社區型生活與就業訓練的場域：成立心路工坊西屯站

在歷經將近一年的服務經驗及對臺中在地服務需求的瞭解，心路進一步與臺中市社會局合作，於112年在臺中市西屯區成立了心路工坊西屯站，這是我們在臺中的第二個服務據點。西屯站位於便利的臺灣大道旁，旨在讓服務對象能夠更方便地利用社區資源。在與家長合作進行交通訓練後，已有半數的服務對象能夠獨立往返工坊，也更熟悉臺中的各種交通工具。



- 感謝 城乙化工原料有限公司 捐款21,080元整
- 感謝 大樹工作室 捐款20,516元整
- 感謝 藝慶企業有限公司 捐款20,400元整
- 感謝 大業大享有限公司 捐款20,000元整
- 感謝 水美不動產有限公司 捐款20,000元整
- 感謝 台灣恩慈股份有限公司 捐款20,000元整
- 感謝 丞毅企業股份有限公司 捐款20,000元整
- 感謝 財團法人台灣省私立板信社會福利慈善事業基金會 捐款20,000元整
- 感謝 財團法人陳啟川先生文教基金會 捐款20,000元整

- 感謝 財團法人福誠慈善事業基金會 捐款20,000元整
- 感謝 富山食品行 捐款20,000元整
- 感謝 楷燁股份有限公司 捐款20,000元整
- 感謝 精拓科技股份有限公司 捐款20,000元整
- 感謝 維鯨企業有限公司 捐款20,000元整
- 感謝 J&J薩克斯風樂團 捐款19,300元整
- 感謝 新竹縣私立愛丁堡幼兒園 捐款17,971元整
- 感謝 文華聖道院慈惠母堂 捐款10,000元整

※歡迎上官網申請捐款人專屬帳號



西屯站初期從清潔作業活動訓練開始，教保員除了將作業活動結構化外，也積極拜訪社區好鄰居，爭取更多作業活動的機會。最近，結合心路募款活動，服務對象投入羊毛氈手作品的製作，這些豐富的活動讓服務對象每天都充實而忙碌。除此之外，支持服務對象的社區參與和自決是我們服務的重點，包括社區用餐和樂活活動，我們透過榮譽榜的激勵，讓服務對象在每週的柑仔店開店兌換獎勵品時，看到自己一週週的成長。

目前，西屯站已有14位服務對象在這裡共同參與社區活動，同時我們也陸續接受了50多位身障朋友的諮詢和評估，期待未來能支持更多臺中的身障朋友。

服務對象需要被傾聽，需要做選擇的機會，用開放心態去看待他們的行為，就會更貼近他們，也會帶動他們的好表現，讓我們透過一起生活感受到服務價值！

教保員 許桂瑜



中臺灣未來服務：哪裡有需要，就往哪裡去。

展望未來，心路將持續在臺中市內逐步建置各類身障服務，從社區支持與照顧服務，到身障職業重建相關服務。我們將過往的經驗結合這兩年的發現，協助身心障礙者在生涯轉銜及服務資源間無縫接軌，提供臺中市的身心障礙者整合且綿密的服務網路。只要有需要且我們有能力，我們就會不遺餘力地提供幫助，為更多有需要的身心障礙者帶來希望和支持，期待透過社區照顧服務的模式，支持更多中部地區的身障者參與社會及落實自立生活。

助我上職場，支持障礙者就業服務



職人精神

側耳傾聽，讓服務萌芽茁壯——張宜勳

文 / 公事部 黃普媛

「曾經有個不認識的服務對象，不知道怎麼有我的聯繫方式，我也就陪著他聊天，聽他的煩惱，給他一點回饋。到現在好幾年了，其實我還是不知他是誰。」張宜勳說起這段故事時，語氣輕快，對他來說，看見他者的需求而給予支持，或許就像「膝反射」一樣自然。

現職慈泰庇護工場主任的張宜勳，大學即選讀社會系，跟著學校的社會服務團來到心路擔任志工。服務期間他認識了心智障礙者的需求，並啟發他投身社會福利服務。退伍後，更應聘成為心路萬芳發展中心的教保員，開啓長達23年的服務之路。

2002年，心路攜手夏洛克博士（Robert L. Schalock, Ph.D）引進美國支持觀點，強調應提供身障者自立想望必要的支持。對張宜勳來說，那是對身障服務擁有全新想像的轉捩點。他開始參與更多身障就業業務，從障礙者需求、聘僱企業考量、政府法規補助等各項層面找突破口，以各式方案支持障礙者進入職場、穩定就業。後來也擔任心路機動工作隊主任長達10年之久，見證了許多障礙朋友在職場上的成長與堅持。

他說，工作中最滿足的時刻，就是在職場上看到過去支持就業的青年持續兢兢業業的在工作崗位上打拚。

去年，張宜勳轉任新北市慈泰庇護工場主任，面對更大的營運規模與挑戰。他依然堅持從細節關懷著手，傾聽庇護員工的期待與困境，期待看見真實需求，並以此調整服務內容。哪怕是一丁點的改變，也許都可以改變一個人的職涯。

從大學生志工到成為專業服務工作者，在今年的全國社會工作專業人員表揚典禮中，張宜勳主任也獲得資深敬業獎肯定。他相信心智障礙服務沒有捷徑，要將服務做好，就只有一次一次的嘗試，貼近服務對象的日常生活，從蛛絲馬跡中一步步拉近關係，如此一來服務才有推展與實踐的意義。

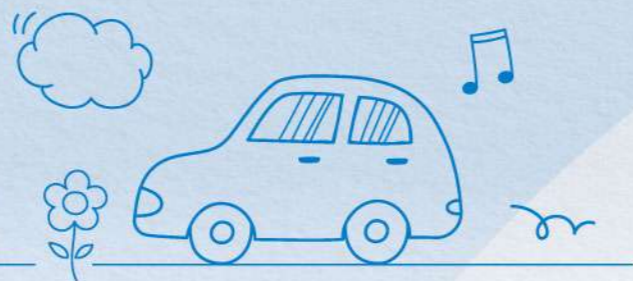
在看似平凡的日常中，多去看、多去在意、多實踐關懷，也許我們都能帶來改變，為他者的生命創造出更多的機會與想像。



心路廣角鏡

心路職場面面觀

文 / 吳星澄 整理 / 公事部 黃普媛



扎實輸出穩定服務的基石——教保員

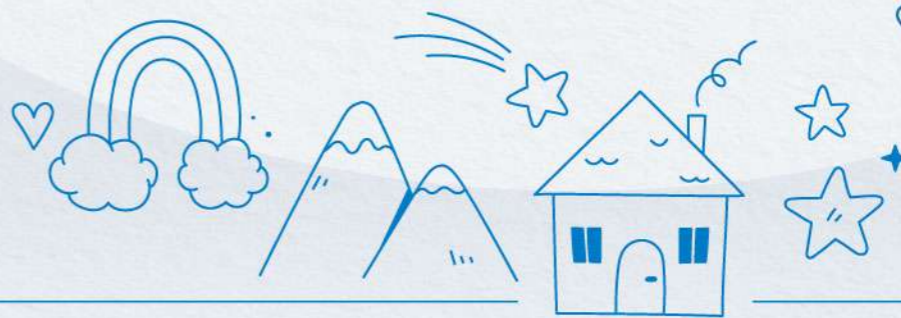
心路兒童服務處處長曉芸在心路任職30年，接觸過上萬個家庭，最大的體悟是「台灣特殊兒家庭，不敢讓別人知道家裡有特殊兒，也忘記了其實還可以尋求協助」。



資深教保員琚琚喜歡和孩子一起遊戲，從中慢慢認識孩子的特質、喜好，並學習不先看障礙帶來的限制，而是從他們的優勢著手，發掘他們可以做到的事物及潛能。經年累月下來，與孩子、家長一同經歷成長的喜悅。

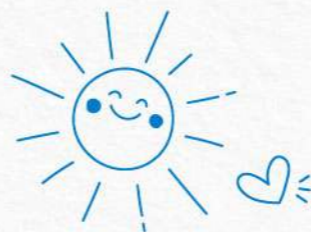
教保組長郁家則任職於台北市內湖區的金龍發展中心，提供中重度智能障礙朋友所需生活照顧與支持。他說要將照顧與相處距離拿捏得恰如其分，是工作中最大的挑戰，他得時常在多種角色間切換。但能支持完成過許多想望，成為了別人生命中的重要他人。

教保員佔心路全體員工約3.5成，是最主要的投入人力，教保夥伴在第一線回應每位服務對象的個別需求，協助心智障礙大小朋友在心路學習、居住、生活的同時，家庭也能安心於生活、持續陪伴。



靈活串起各項資源的補師——社工員

在心路任職超過20年的桃園發展中心主任馨云，在孩子身上重新學習看待這個世界的方式，也期待以這份轉化後的視角，支持家庭開始以更溫柔的形式陪伴孩子的成長。



社工督導念庭所服務的早資中心偏向社區式、外展型態，服務對象為孩子的主要照顧者，提供以家庭為主的早療諮詢、到宅示範或專業支援，也會辦理親職活動、社區宣導。一點一滴與家庭互動，將陌生資源轉化成穩定的陪伴。

在心路不同領域的社工夥伴有著不同的專業背景與擅長領域，但「以父母的心，陪伴心智障礙孩子走一生的路。」的初衷不改變。

一起來當心路人

無論是教保員還是社工員，抑或是其他崗位的工作者，心路期待能有足夠的能量，逐步拆除社會的偏見和隔閡，一起為心智障礙者及其家庭創造出一個充滿支持的環境。

服務好天天，加入心路大家庭



永續專欄

助人視角下的永續想像二： 長期觀點下的永續承諾

文 / 執行長室 余崇維



在剛開始投入環境永續時，我們做好打開守備範圍的準備，希望能回應永續的理念，思考我們要開展哪些可能。

如果說永續有心法，那就是用長遠的時間觀來定位自己：我們從祖先手中接下地球，最終也要傳承給後代。在這場接力中，我們要促成每個人一起前進，更要確保在後代接棒之後，能有足夠的機會用自己的方式發展與生活。

回顧心路的發展，我們發現，代代守護的永續精神與心路的使命願景不謀而合。1987年，一群障礙者家長挺身成立心路，就是希望彼此集結，支持障礙朋友在有機會的環境中生活，擁有美好的希望、尊嚴的生活與豐富的生命。我們將這樣的理念延續至今，從支持障礙者參與淨零討論到導入綠電，希望促進每個世代的心智障礙朋友，皆能享有最大可能。

即日起 ▶ 8/31

你買拉麵，我捐款！

購買任一拉麵禮盒，即捐 \$50

加點愛心大大幫助，你我一起助心路！

活動適用於
全台花月嵐門市
官方購物網

購物網 門市實購

心路基金會

全民健康

樂活計畫

守護摯友

即日起至2024/09/30止，捐款滿900元整，即可獲得「玉膳坊星鑽黑鮑精3入組」(市價540元)

愛心捐款，守護障礙者安心慢老

服務單位通訊欄

總/分會

心路基金會行政總部

10470台北市中山區吉林路364號4樓
電話：(02)2592-9778
傳真：(02)2592-8514

高雄分會

80757高雄市三民區博愛一路372號11樓
電話：(07)321-9911
傳真：(07)321-7514

新竹分會

30062新竹市東區東南街142巷28號1樓
電話：(03)562-6210
傳真：(03)562-8675

桃園分會

32443桃園市平鎮區環南路二段192巷1號
電話：(03)493-6040
傳真：(03)493-8559

事業處 (商品訂購)

24892新北市新莊區五權一路12巷6號4樓
電話：(02)2290-0185
傳真：(02)2290-0183

早期療育/兒童服務

心路兒童發展中心

10480台北市中山區復興北路232號1樓
電話：(02)2508-0635

萬芳發展中心

11665台北市文山區萬美街一段55號2樓
電話：(02)2239-6217

愛兒兒童發展中心

23146新北市新店區中正路263巷16號1-2樓
電話：(02)2915-6786

心路桃園發展中心

32443桃園市平鎮區環南路二段192巷1號
電話：(03)493-8652

新竹市兒童發展早期療育中心

300新竹市東區龍山西路99號3樓
電話：(03)561-2511

大安文山早資中心

10607台北市文山區興隆路二段88號5樓之2
電話：(02)2365-3654

心路早療外展服務中心

11653台北市萬和街8號1樓
電話：(02) 8230-0213

柏翠非營利幼兒園

22046新北市板橋區華江一路150號
電話：(02) 2256-5058

日照與居住服務

心路社區家園

11692台北市文山區福興路63巷4弄29號
電話：(02)2932-1015

萬芳發展中心

11665台北市文山區萬美街一段55號2樓
電話：(02)2239-6217

金龍發展中心

11455台北市內湖區金龍路136-1號
電話：(02)2793-3059

愛重服務中心

24158新北市三重區光復路二段126巷2號
電話：(02)8512-2278

新興啓能照護中心

80044高雄市新興區新田路3號
電話：(07)241-3119

左營啓能中心

81351高雄市左營區翠華路601巷58號
電話：(07)582-8881

澎湖樂朋家園

880澎湖縣馬公市西文里西文澳103-16號
電話：(06)921-5957

就業服務

職業重建服務中心

23144新北市新店區中興路三段219號3樓
電話：(02)8914-5572

台北就業服務中心

11653台北市萬和街8號1樓
電話：(02)2239-5319

高雄就業服務中心

80757高雄市三民區博愛一路372號11樓
電話：(07)321-9911

庇護職場

一家工場

83082高雄市鳳山區國泰路一段69巷1號
電話：(07)790-2239

慈泰庇護工場

24886新北市五股區五權路7巷8號1樓
電話：(02)2290-0959

慈佑庇護工場

24886新北市五股區五權路7巷10號1、2樓
電話：(02)2290-0905

心路洗衣坊 (信義總店)

11054台北市信義區義興街303-5號1樓
電話：(02)8732-6590

◎大安門市

10661台北市大安區瑞安街65-3號
電話：(02)2708-6047

◎大直門市

10465台北市中山區北安路458巷41弄39號1樓
電話：(02)8509-2850

◎新北市府門市 (新北市府大樓B1東側)

22001新北市板橋區中山路一段161號
電話：(02)2962-4866

心路機動工作隊

11665台北市文山區萬美街一段59號
電話：(02)2230-6503

心路工坊 楠梓站

81157高雄市楠梓區惠豐街200號
電話：(07)365-0210

心路工坊 博愛站

80757高雄市三民區博愛一路372號6樓
電話：(07)321-9911

心路工坊 西屯站

40758臺中市西屯區臺灣大道二段715號4樓之1
電話：(04)2320-2531

社區支持服務

台北社區生活支持中心

11653台北市萬和街8號1樓
電話：(02)2239-5319

高雄社區生活支持中心

80757高雄市三民區博愛一路372號5樓
電話：(07)321-9911

大安文山區身心障礙者資源中心

11695台北市文山區興隆路二段88號5樓之3
電話：(02)2931-4933

六龜日間服務據點

84441高雄市六龜區義寶里光復路80號
電話：(07)689-3002



信用卡捐款單

股東編號：_____ (由本會填寫)

不定期捐款：

單次捐款新台幣_____元整

定期定額捐款：

成為「愛心股東」每月定期捐款

300元 500元 1000元 其他_____元

本人不同意貴會得於法律許可之範圍內，蒐集、處理及利用本人所述個人資料。

收據抬頭：_____ 身份證字號：_____

電話：(行動)_____ (市話)_____

通訊地址：□□□

E-mail：_____

持卡人姓名：_____ 持卡人身分證字號：_____

信用卡卡號：_____

信用卡有效期限：_____月/西元_____年 (請對照信用卡填寫)

持卡人簽名：_____ (與信用卡簽名相同)

*填寫完成，請直接將以上資料傳真至 (02) 2592-8514；捐款資料本會將主動為您上傳至國稅局，若需索取紙本收據，請來電 (02) 2592-9778

反詐騙提醒

心路基金會提醒您，若接獲可疑來電，要求您前往ATM進行任何操作設定或匯款，切勿回覆訊息，或依對方指示動作，以保護自身財務安全。並請撥打165反詐騙諮詢專線或(02)2592-9778與本會聯絡。

❤️ 心路VIP召集中!

炎炎夏日，一起來點冰涼愛心

即日起至9/20捐款VIP專案完成任一任務

- ❤️ 每月捐款滿300元以上且約定 \geq 12個月。
- ❤️ 單筆捐款滿3600元以上。

贈送 心路VIP專屬禮冰磁T(二入)



數量有限送完為止

品牌合作：



加入「愛心股東」成為心路VIP，一起幫助身心障礙大、小朋友們，持續擁有專業服務與照顧!



立即支持

支持心路的方式

■ 捐款專線/傳真

Tel:02-2592-9778/ FAX:02-2592-8514

■ 郵政劃撥

帳號:11825916 戶名:財團法人心路社會福利基金會

■ 信用卡捐款

使用內頁捐款單

■ 發票捐贈

結帳時，口述愛心碼「876幫心路」捐發票

■ ATM自動櫃員機

至全台台新銀行、台北富邦銀行ATM操作

■ 便利機捐款

ibon LifeET OK-go FamiPort

■ 其他平台捐款

LINE Pay Pi 拍錢包 街口支付

■ 手機捐款

