

心路

讓心帶路 · 迎向好天天



加點愛就能擁有更多



心路話題人物

請掌聲鼓勵！一年一度心路春聯徵選活動票選結果出爐，今年由高雄心路學苑青年羅勝凱拔得頭籌，他發揮創意的揮毫作品「蛇麼攏賀」從近三百張春聯中脫穎而出。得知獲此殊榮，勝凱直說好開心。

在社工眼中，勝凱是個急性子的人。寫春聯那天，老師才在黑板上寫完新春賀詞的範例，勝凱的春聯作品就已經完成了，一次定稿的功力展現十足自信。值得一提的是，拓印在春聯上頭的可愛蛇形圖案，也是勝凱親手繪製的作品。

勝凱參與心路學苑的課程已有9年，個性活潑的他在學苑交到許多好朋友。勝凱喜歡畫畫、律動也樂愛唱歌，對於新事物總是充滿好奇，一如他想要送給讀者的賀詞：「蛇麼攏賀」。希望心路的好朋友，喜歡今年的春聯，祝福大家蛇來運轉、好運亨通。



VOL. 192

January, 2025

齊步走 共度好天天

轉型後的「身服中心」讓整合服務更完整

繪本《熊熊工具箱失蹤案》誕生的故事

說出我的勇敢金句



響應環保無紙化

若您不需要收到紙本雙月刊，或欲改訂心路電子報，請掃描右側QRcode填寫表單，或來電告知您的訂閱者姓名、地址、客編（封面寄件名條左下角英文+數字），以便後續處理，謝謝！



取消紙本訂閱
填寫表單



閱讀雙月刊網頁版

吉 福 川 百

雙層綜合款 特價 770元 (原價920元)

**星空下的
不來梅樂手**

10週年紀念鐵盒
-春節特別版-
(單層/雙層)

禮盒限量加贈書法家-蘇美玲老師
帶領庇護青年一同創作春聯
共計4款

◎ 購買請上網搜尋
心路·幸福+工場 | 或致電 (02) 2290-0959

我有話要說

老化海嘯下
身心障礙者如何安心終老？

文 / 社區支持服務處 周耕妃

「我希望能比我的孩子多活一天。」是過去許多障礙者家長的願望。隨著壽命延長，照顧者如今擔憂的不再只是「未來」，而是與障礙者同時邁向老化的「現在」。

依據衛福部統計處資料，截至113年第二季全國身心障礙人口數為1,223,392人，約佔全國總人口數5%。其中50歲以上的身心障礙者即有914,035人，佔全體身心障礙者近75%，若以相關文獻研究顯示身心障礙者比非身心障礙者提早約10至20年老化，可見目前身心障礙人口老化程度已遠高於非身心障礙人口。

衛福部為完備社會安全體系，於113年10月12日提出「身心障礙照顧服務資源布建計畫」，預計113至117年5年內投入480億餘元，針對身心障礙服務面臨的家庭負荷沉重、服務銜接有斷點、社區式與機構式服務資源不足、照顧服務人員招聘留任困難等四大困境進行補強。

因應社會情境及家庭結構變遷，對於家中有多名身心障礙者，以及身心障礙者有嚴重情緒行為等情形，更需要及早介入服務，以預防照顧悲劇發生。為此，「身心障礙照顧服務資源布建計畫」將減輕照顧者負擔和彌補服務體系斷點列為第一個布建重點，針對6歲以上身心障礙者及其家庭提供個案管理、關懷追蹤、轉介、諮詢與資源連結等整合性服務，擴大服務的深度與廣度。

為達到上述目標，各縣市政府113年陸續將原身心障礙者個管中心與資源中心轉型為「身心障礙者服務中心」並增加布建。透過一致性服務流程、增補人力、進行服務追蹤與品質管控等策略，聚焦服務轉型與優化，以期不遺漏任何一個有需要的家庭。

惟政府政策立意良善，但任何服務政策的推動都需要有相關配套措施，才能發揮1+1大於2的綜效，深切期盼所有投入身心障礙服務領域的相關專業服務人員與正式資源彼此都能建立良好的橫向溝通與合作，減少灰色地帶產生，如此才有更大機會落實117年身心障礙服務全覆蓋率的理想目標。



發行所 / 財團法人心路社會福利基金會

發行人 / 馮碧華

總編輯 / 賴炳良

編輯小組 / 王宜慧、劉又綺、林雍盛、蔡佳穎、劉銘芝、林芳寧、鄭筑云、陳素玲

責任編輯 / 林玉娟

美術編輯 / 藏鏡呼

法律顧問 / 王啟安

電話 / 02-2592-9778

傳真 / 02-2592-8514

會址 / 104 台北市中山區吉林路364號4樓

網址 / www.syinlu.org.tw

電郵 / syinlu@syinlu.org.tw

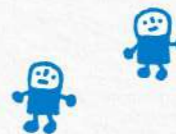
劃撥帳號 / 11825916

行政院新聞局出版事業登記證局版臺誌字第5824號 中華郵政北臺字第2251號執照登記為雜誌交寄

法定告知事項：受個資法保護影響，本會為辦理雙月刊寄送事宜，需蒐集、處理及運用您的個資，資料將僅限於本會使用，本會遵守個人資料保護法之規定，妥善保護您的個人資訊。而您本人可請求更正地址、停止寄送及刪除個資。等。若您需要此項個人資訊權利主張，請於上班時間與本會聯繫，謝謝。



一掃描加入，成為心路線上好友一



愛 股 東

感謝有您在生日加點愛

掃QRcode填寫表單
領取生日月份專屬小禮

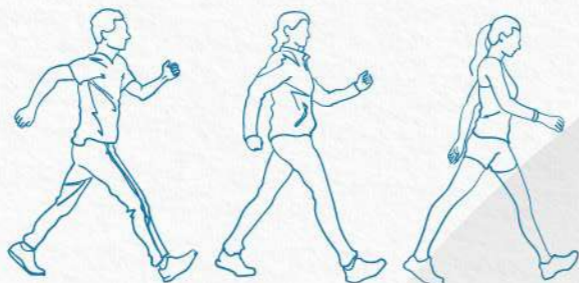
屬於您的星座小禮

早療復健，腳步越走越穩健

應援心路

齊步走 共度好天天

文 / 編輯組整理



每年三月在春暖花開的季節，和大家相約一起齊步走，這些年來已經成為心路和社會大眾的默契。「參與」是作為身心障礙生命自主與尊嚴的展現，一個共融環境的創造，需要大家一起釋出善意。藉由老朋友分享感想，期盼今年3月22日有更多新朋友前來與障礙者共度好天天。



障礙者家長米寶媽媽說：「每年參加健走活動，雖然很早起床，頂著大太陽人擠人，但只要活動，我都希望能帶著米寶，全家人一起參加。我想讓孩子的世界不只有醫院復健和療育上課，想讓孩子看見這個世界是如此的大，如此的有趣，障礙孩子也有權利擁有跟一般孩子的快樂！」

障礙者阿蘭說：「我走路不太方便，很少出遠門，好天天齊步走是我每年最期待的活動，在心路工作人員和志工的陪伴支持下，我和媽媽才有機會到六龜以外的地方走走，看見高雄各地不一樣的風景。每一年都是媽媽推著我的輪椅完成健走，有一年媽媽腳痛，我把輪椅讓給她坐，媽媽說她好感動，可以換我照顧媽媽，我覺得很開心。」



円星科技副總經理劉維寧說：「連續2年擔任好天天齊步走企業志工，作為一個每天埋首工作、在高壓科技公司擔任小小螺絲釘的我，歡喜看見心路的好天天齊步走把円星的同仁們帶到另一個宇宙，這裡有藍天、有微風，有可愛孩子的笑容，有美麗純淨的心，讓我們看世界的視角改變了。謝謝一同齊步走的大家，有你們真好。」

心路第12屆「好天天齊步走」活動，3月22日（六）預計於台北、桃園、新竹、台中、高雄五地同步舉辦，歡迎各地障礙者朋友、企業、民衆一起來健走！



線上報名



最親愛的

擁有的少 不一定讓人貧乏

文 / 左營啓能中心 欣叡爸爸



老一輩的人常說：大隻雞慢啼。欣叡生長過程緩慢，起初我並沒有放在心上，直到他兩歲怪異狀況都未改變，帶去看醫生，被判定自閉症，說真的當下我很難接受。

欣叡小時候半夜常不睡覺，會一直唱歌或是翻冰箱的東西吃，睡眠長期被噪音干擾，我變得容易暴怒，甚至興起不想照顧他的念頭。但人就是這樣，你沒辦法接受他，時間對你就是一種折磨。精神科醫生勸我要調整心態，去適應他、想他的好。遇到困境，不能依之前的路走，那就換條路走，所以現在我和欣叡的關係很好，也造就我現在可以和他相處的模式，我下的指令、他都會聽。

如今，我和老婆年紀漸漸大了，慢慢感覺到力不從心，但有一點是最重要的，平時要過的快樂，就需要好的身體，欣叡的日子好壞，決定在我和老婆的身體，只要我們身體好，他就會好。

我想對自閉症家長說：我們的身體比小孩更重要，不管是父親或母親，我們之中只要少了一個人就會打破這個平衡，因此我們要常運動、定期健康檢查，保持身心平衡，才能心懷滿足面對未來。

(欣叡是左營啓能中心的服務使用者，接受中心提供的日間照顧及生活支持服務已有3年。)

我的好天天

謝謝您的雪中送炭

文 / 桃園分會 張馨云

去年七月的凱米颱風重創心路桃園中心，地板、電梯及天花板等多處設施遭受嚴重損壞，為我們的服務工作帶來極大挑戰。然而，在這艱困時刻，我們感受到社會各界溫暖的支持與無私的愛心。



▲ 凱米颱風重創桃園分會，因愛心及時湧入，大大加快修繕腳步。

颱風過後，各界朋友紛紛伸出援手，協助我們迅速展開修復工作。憑藉著大家的支持，我們在短短一個月內成功募得約70萬元善款，讓修繕計畫得以順利推進。經過兩個多月的努力，桃園中心所有設施全面修復完畢，重新提供安全、舒適的環境，服務順利無縫延續。

這份成果不僅僅是修復工作圓滿完成，更是社會大眾對心路的信任與支持的最佳見證。感謝每一位伸出援手的朋友，您的善意讓桃園中心得以重建，未來心路桃園中心將秉持初心，為身心障礙者及其家庭提供更多元、更貼心的服務，繼續溫暖更多需要幫助的生命。

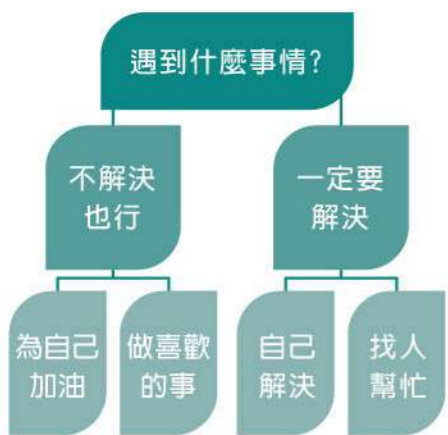
輕鬆聊療

小事不爆炸 用【情緒方向盤】幫自己降溫

文 / 桃園發展中心 職能治療師 蔡曼嫻

生活不會事事順遂，面對不如意時，除了生氣，我們也可以運用情緒方向盤的心智圖，幫助自己穩定情緒。

- 步驟 1：確定事件。** 首先，先確認自己遇到什麼事情或困難。
- 步驟 2：評估是否需要解決。** 思考這件事是否一定要解決。如果不解決也可以，但你仍然感到心情不好，那麼可以選擇為自己加油或做一些喜歡的事情。
- 步驟 3：處理需要解決的事情。** 如果事情需要解決，可以先嘗試自己解決問題；若無法獨立處理，可以尋求他人的幫助。然而，有時問題無法立即解決，或者需要等別人有空才能幫忙，這時則要記得耐心等待。



▲ 運用心智圖概念，逐步找到應對方式以平穩情緒。

● 情境模擬

「小孩正準備洗澡睡覺，突然想找某個東西卻找不到，開始鬧脾氣……」

孩子：我的東西到底放在哪裡，怎麼都找不到？會不會在車上？我好生氣！

大人：你很生氣找不到畫。處理這件事就好像開車，你會遇到兩條路：一是不解決；二是一定要解決，你覺得是哪一個呢？

孩子：我覺得一定要解決。

大人：好，那如果要解決，還有兩條路：一是自己解決；二是找人幫忙，你覺得是哪一個呢？

孩子：我想自己解決。

大人：很好，那自己解決，又有兩條路：一是現在就解決；二是等一等再解決，你認為是哪一個呢？

孩子：等一等處理。

大人：為什麼呢？

孩子：因為我要先洗澡和刷牙。

大人：對耶，你要先去洗澡、刷牙、睡覺，然後等到明天早上就可以去車上找你的東西了！

你發現了嗎？經過這樣的思考，先釐清問題，往往就能幫助我們穩定情緒了！



好文回顧 ▶▶▶ 雙月刊177期
小孩亂發脾氣怎麼辦？一起來學【情緒紅綠燈】



心路點滴

小作者的大創作：繪本《熊熊工具箱失蹤案》誕生的故事

文 / 新竹分會 楊玉玲 林玉萍

心路的早期療育服務裡，每個孩子與家庭都有獨一無二的個別化服務計畫，裡頭包含著孩子可以怎麼練習進步。

若紘，是一位在新竹中心接受早療服務的可愛小女孩，有著聰明的小腦袋，肢體動作雖因障礙受限，但在早療的介入下，若紘能夠表達自己的想法和學會開電動輪椅到想去的地方。



▲ 若紘在創作繪本的過程裡，展現不簡單的想像力。 ▲ 學會電腦操作，成為若紘嘗試和進步的助力。

給我機會，我就能做得到

為了更提升若紘的優勢能力，老師與若紘討論能藉著自由創作故事，來練習表達和邏輯思考能力，因此有了《熊熊工具箱失蹤案》故事的誕生。

在催生角色的過程中，老師支持若紘用電腦繪圖板描繪角色的表情。若紘漸漸學會用滑鼠及繪圖板操作小畫家程式中的「選色」、「回上一步」、「儲存」，許多電腦操作的能力後來都成為若紘嘗試和進步的助力。

正在學習注音的若紘，也試著用電腦鍵盤輸入注音並選取國字，把和老師討論出的故事文字打成文字檔。歷經一個多月，若紘一點一滴完成繪本作品，老師從陪伴若紘創作的過程裡，感受到若紘是個有責任感的小朋友，這份努力為她帶來豐富收穫與成就感。

邀請您加入若紘的繪本世界

《熊熊工具箱失蹤案》這本繪本，代表若紘接受早療後的進步，也是心路團隊的服務成果。藉由實體書的出版，心路期盼讓更多人知道，在陪伴發展遲緩兒童成長的路上，只要為孩子創造機會、給予個別化支持，孩子就能獲得珍貴的「參與」，發揮最大化的潛能，活出生命的豐盛。



用一份心意，助遲緩兒勇敢長大。即日起捐款心路基金會「夢想推手-FUN心學習、陪你長大-新竹兒童培苗計畫」滿1000元，即可獲得《熊熊工具箱失蹤案》繪本一本。



焦點專題

是挑戰也是契機 轉型後的「身服中心」讓整合服務更完整

文 / 大安文山區身心障礙者服務中心 陳思堯

台灣有120萬身心障礙人口，其中50萬仰賴家庭照顧，雙重老化問題下，更顯主要照顧者在照顧上的負荷及壓力。為此，衛福部自112年10月公告「身心障礙照顧服務資源布建計畫（113-117年）」，預計在全台各縣市分區成立「身心障礙者服務中心（以下簡稱：身服中心）」，讓每一位身心障礙家庭透過單一窗口就能獲得完整服務，不分障別，服務對象為6歲至終老，盡其所能做到無遺漏。然而，政策美意的背後是巨大挑戰，考驗著社福組織的應變能力。

衛福部身服政策分級規劃



~ 感謝有您 ~

來自社會各界對心路的幫助，與我們共同成就了這些障礙孩子的最大可能。
心之路上，感謝有您！
可上網徵信查詢<http://bit.ly/2woFkeP>

- 感謝 財團法人台灣省私立許鈞基金會 捐款2,800,000元整
- 感謝 財團法人慶寶勤勞社會福利慈善事業基金會 捐款609,719元整
- 感謝 臺灣證券交易所股份有限公司 捐款600,000元整
- 感謝 財團法人林瑋琳宏泰教育基金會 捐款383,898元整
- 感謝 美商彭博新聞有限公司台北分公司 捐款243,157元整
- 感謝 忠達貿易有限公司 捐款200,000元整
- 感謝 財團法人北港朝天宮 捐款200,000元整
- 感謝 青鑫有限公司 捐款200,000元整
- 感謝 財團法人幼幼社會福利慈善基金會 捐款200,000元整
- 感謝 群聚投資股份有限公司 捐款200,000元整

- 感謝 桶盤福海宮 捐款120,000元整
- 感謝 承啟科技股份有限公司 捐款100,000元整
- 感謝 峻佳室內裝修設計股份有限公司 捐款100,000元整
- 感謝 德國經濟辦事處聖誕募款 捐款98,200元整
- 感謝 台灣福斯股份有限公司 捐款25,000元整
- 感謝 方文君 捐款20,000元整
- 感謝 鴻昌電業行 捐款20,000元整
- 感謝 何偉彬 捐款15,000元整
- 感謝 三寶弟子 捐款12,000元整
- 感謝 嘉義市明日之星歌藝發展協會 捐款10,000元整



眼前挑戰：案量暴增、社工人力不足因應

心路「大安、文山區身心障礙者資源中心」因應政策於113年下半年起更名為「大安、文山區身心障礙者服務中心」，並從原本服務15至64歲身心障礙者，擴大照顧自6歲以上的身心障礙者及其家庭，由社工主動接觸有需求家庭，進行評估、服務計畫擬定與提供。

執行數月以來，心路發現各縣市身服中心都面臨人力不足的難題。新政策為編織不漏接的社會安全網，現行服務對象從6歲起至終老，意謂著除了死亡、安置於全日型機構、遷出外縣市等，均須列案，造成大量案件一瞬間湧入。人力短缺在各社工領域早已是普遍性問題，因應布建計畫所需的擴編人力，對於已經身心俱疲的社工人員無疑是雪上加霜。

此外，身服中心社工除了服務因身心障礙特質提早老化的個案，未來也須同時服務極大多數因老化而領有身心障礙證明者，其障礙特質與需求有其差異，需要多元專業服務人員與服務資源一起共案服務，而目前的專業人員針對障礙者老化需求的敏感度、服務知能及跨專業合作等相關議題的學習、服務量能皆尚不足以因應快速成長的服務使用者與待解決的問題。



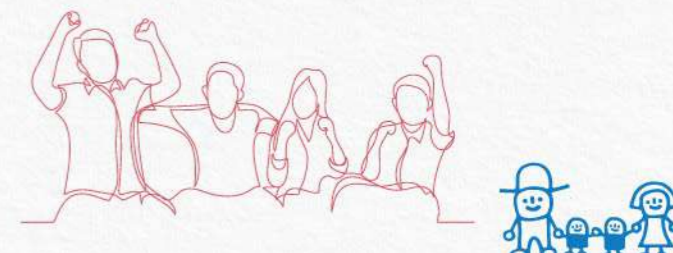
▲暴增的案量與老化需求，考驗身服中心應變能力。



▲心路「大安文山區身心障礙者服務中心」工作團隊。

看見契機：長期深耕，心路全齡服務已就緒

然而，面對衝擊的必然，唯有快速應變與調整，方能成功轉型。在現階段的混沌中，心路也從挑戰看到契機，以及本身具備的優勢。



- 感謝 蔡玫樺 捐款10,000元整
- 感謝 澄澈美生物科技有限公司 捐款10,000元整
- 感謝 安興企業社黃春香 捐款10,000元整
- 感謝 宏銘油脂(股)公司 捐款10,000元整
- 感謝 印尼哇優扎亞公司顏子晴 捐款10,000元整
- 感謝 新豐國際開發有限公司 捐款10,000元整
- 感謝 姆姆企業社 捐款10,000元整
- 感謝 益華獅子會 捐款10,000元整
- 感謝 宏周建設謝志宏 捐款10,000元整
- 感謝 揚宏興業李正揚 捐款10,000元整

- 感謝 姜育玲 捐款10,000元整
- 感謝 黃進財 捐款10,000元整
- 感謝 黃瑞雲 捐款10,000元整
- 感謝 三正貿易有限公司 捐款100,000元整
- 感謝 國裕生活股份有限公司 捐款100,000元整
- 感謝 財團法人台北市南海普陀山慧濟寺 捐款100,000元整
- 感謝 大鴻工程行 捐款100,000元整
- 感謝 高雄市麗山扶輪社 捐款73,555元整

※歡迎上官網申請捐款人專屬帳號



心路看見的希望是——

1. 雖然服務對象從6歲起無上限，卻也藉此補強身服中心專業人員對各生命發展階段需求的知識與技能，讓專業配備更周全。
2. 未來專業人員可擴大至特教、心理、職能與物理治療或醫事等相關專業，雖專業背景與社工養成教育的差異需要花時間訓練、磨合與校準，卻也會讓不同專業間在達成目標共識時，互相學習、激盪，帶來更多元豐富的處遇模式。



▲身服中心為家庭照顧者舉辦互助支持喘息課程。

心路具備的優勢是——

文山區是心路長期深耕的地區，過往服務對象以心智障礙類為大宗，近年針對高照顧負荷、嚴重情緒行為問題等議題，本會致力於發展優勢觀點、正向行為支持、自立支持、照顧者準備等專業，如此看來，大安文山區身服中心有著先天優勢。

心路一路走來始終堅持為障礙者及其家庭提供優良的服務品質，具備豐富經驗，歡迎各領域專業夥伴加入，一起為障礙者創造有尊嚴的生活。



臺北市大安文山區身心障礙者服務中心，擴大招募
 社工與教保員，歡迎志同道合的朋友一起加入心路團隊。
 聯絡電話：02-29314933陳主任。

心路104人力銀行

職人精神

讓生命影響生命——林美娟

文 / 公事部 林玉娟



▲樂朋家園草創初期，為宣傳服務資源，林美娟經常搭船在澎湖各個離島間奔波。



▲林美娟相信每個生命都無價，陪伴障礙者只要用心、善用輔具就能理解他們。

8年前得知澎湖即將擁有第一間全日型成年心智障礙者照顧機構「樂朋家園」，林美娟淚水在眼眶裡打轉。「過往澎湖的智能障礙者遇到安置需求，只能被迫送往台灣本島，而這一去便是永遠。」她說自己幾乎是懷抱感激之情加入心路的。做為開創服務的第一代樂朋員工，草創時期林美娟經常是一個人揹著筆電、搭上小船，在各個離島間奔波，把關懷帶進有需要的家庭。

隨著社區式照顧服務資源陸續進駐澎湖，「樂朋家園」如今的角色更著重在照顧失依、重度與老化的服務對象，挑戰更大。然而，談起工作的困難，林美娟臉上笑容依舊溫暖，「我有能力可以去陪伴另一個生命，我覺得這是一個改變和影響一個生命的機會。」

樂朋有位腦麻的住民，過往被約束在床上，天花板是他看出去的世界。「來到樂朋之後，他能坐上輪椅參與團體活動，發現他對聲音特別有反應，我們就將音樂、鈴鐺及溝通按鈕這類的媒材，結合在他的日常活動裡，讓他有更多的參與及互動。」林美娟說，這聽起來或許不是件了不起的事，但她察覺每個來到樂朋的住民，好像都可以找到更多的自我。

面對無口語或低口語的服務對象，除使用圖卡、溝通輔具支持表達外，林美娟和工作團隊靠觀察細微表情、情緒與行為去理解他們的需求，「比如身體不舒服的外顯行為可能是皺眉或躁動生氣等。」遇到服務對象有嚴重情緒行為困擾時，她和團隊也不曾退卻、而是討論著：「行為背後的原因，可以用什麼方式去支持他，建立適應行為的成功經驗。」

身為樂朋家園主任，林美娟深知助人工作光有愛心不夠，還需要有專業知識在背後支撐。因應個案老化議題，她帶領團隊跟著護理師學習更多照護知能；因應個案情緒行為議題，她帶領團隊組「正向行為支持」讀書會，一起共學、共好。「以支持需求為導向、個案為中心、提升生活品質為目標」是林美娟始終謹記在心的三句話。林美娟享受每個陪伴住民的日子，用生命影響生命，對她而言是人生最幸福的一件事。

心路廣角鏡

說出我的勇敢金句



文 / 編輯組整理

障礙者每天都用勇氣跨越生命中的每道鴻溝，身為他們的陪伴者，心路人一樣是用勇氣面對工作中的每項挑戰。以人為本的服務，是心路人每天都在琢磨的基本功；支持服務對象活出好天天，是心路人時刻放在心上的提醒。雖然事事不可能永遠順利，可是我們擁有勇氣的魔法，帶我們乘風破浪。來自心路各單位夥伴的「勇敢金句」，與您分享，您的鼓勵支持向來都是我們的勇氣來源。



早期療育 / 兒童服務 新竹市兒童發展 早期療育中心

勇敢是，相信自己不是一個人，而是有一群人一起，願意從自己先付出，才能得到相互的支持，一步一步共同踏實往前走。



早期療育 / 兒童服務 萬芳發展中心



勇敢是，關懷、接納、付諸行動，引導孩子參與，營造一個有愛、尊重與支持的學習環境。



生活重建服務 新北市愛重服務中心

勇敢是，逆風走出新的路，由「愛」重生。



庇護職場 慈佑庇護工場

勇敢是，夥伴總會站在你身邊，不孤獨地一起面對，問題總能迎刃而解。

日照與居住服務 樂朋家園



勇敢是，面對困難的人生考題，我們一起用溫柔與堅定寫下答案。



社區支持服務 大安文山區身心障礙者 服務中心

勇敢不是拒絕失敗，而是勇於承認，面對失敗，並有所轉化思維的行動。

社區支持服務 台北社區生活支持中心 響鼓隊（智青社團）

勇敢是，即使打鼓打到手痛、鼓譜再難背，也要堅持打好每一個節奏。



永續專欄

因永續而同在一起： 以實際行動培力社福團體成為 推動永續的支柱（上篇）

文 / 執行長室 余崇維

隨著減碳的規範越來越完整，民間對減碳的焦慮也日益明顯。對於將本求利的產業來說，減碳與商品的競爭力密切相關，而對於社福團體而言，減碳與重視服務的核心本職未必相關，多是行有餘力才考慮推動的事項——但隨著觀念發酵，公部門與企業開始表達期待，社福夥伴似乎也陷入了自己的永續焦慮。

在國科會的經費支持下，心路在2024年辦理兩場「淨零公正轉型與社福工作相遇」工作坊。我們介紹了心路綠色庇護工場計畫，用案例說明社福場域減碳的方法，並邀外部講師說明在極端氣候下保持韌性的調適議題，讓參與者可以連結氣候變遷與服務的關係。透過工作坊，我們期待縮小社福與環境的落差，更要讓淨零永續引導助人夥伴對齊方向，拉近不同社福團體間的距離。



一起釋出善意
用微笑延續愛

加點愛
微笑更燦爛

捐款支持

捐款滿500元贈心心飲料提袋

唐群英 x DR. CINK

2025 生日公益活動

捐款500元
立即參加

2025 01.01
January 01-31

2025 01.31

反詐騙提醒

心路基金會提醒您，若接獲可疑來電，要求您前往ATM進行任何操作設定或匯款，切勿回覆訊息，或依對方指示動作，以保護自身財務安全。並請撥打165反詐騙諮詢專線或(02)2592-9778與本會聯絡。

服務單位通訊欄

總/分會

心路基金會行政總部
10470台北市中山區吉林路364號4樓
電話：(02)2592-9778
傳真：(02)2592-8514

高雄分會

80757高雄市三民區博愛一路372號5樓
電話：(07)321-9911
傳真：(07)321-7514

新竹分會

30062新竹市東區東南街142巷28號1樓
電話：(03)562-6210
傳真：(03)562-8675

桃園分會

32443桃園市平鎮區環南路二段192巷1號
電話：(03)493-6040
傳真：(03)493-8559
事業處（商品訂購）
24892新北市新莊區五權一路12巷6號4樓
電話：(02)2290-0185
傳真：(02)2290-0183

早期療育/兒童服務

心路兒童發展中心
10480台北市中山區復興北路232號1樓
電話：(02)2508-0635
萬芳發展中心
11665台北市文山區萬美街一段55號2樓
電話：(02)2239-6217

愛兒兒童發展中心
23146新北市新店區中正路263巷16號1-2樓
電話：(02)2915-6786
心路桃園發展中心
32443桃園市平鎮區環南路二段192巷1號
電話：(03)493-8652

新竹市兒童發展早期療育中心
300新竹市東區龍山西路99號3樓
電話：(03)561-2511
大安文山早資中心
116070台北市文山區興隆路二段88號5樓之2
電話：(02)2365-3654

心路早療服務組
11653台北市文山區萬和街8號1樓
電話：(02) 8230-0213

柏翠非營利幼兒園

22046新北市板橋區華江一路150號
電話：(02) 2256-5058

日照與居住服務

心路社區家園
11692台北市文山區福興路63巷4弄29號
電話：(02)2932-1015
萬芳發展中心
11665台北市文山區萬美街一段55號2樓
電話：(02)2239-6217

金龍發展中心

11455台北市內湖區金龍路136-1號
電話：(02)2793-3059
愛重服務中心
24158新北市三重區光復路二段126巷2號
電話：(02)8512-2278

新興啓能照護中心

80044高雄市新興區新田路3號
電話：(07)241-3119
左營啓能中心
81351高雄市左營區翠華路601巷58號
電話：(07)582-8881

澎湖樂朋家園

880澎湖縣馬公市西文里西文澳103-16號
電話：(06)921-5957

就業服務

職業重建服務中心
23144新北市新店區中興路三段219號3樓
電話：(02)8914-5572
台北就業服務中心
11653台北市文山區萬和街8號1樓
電話：(02)2239-5319

高雄就業服務中心

80757高雄市三民區博愛一路372號11樓
電話：(07)321-9911

庇護職場

一家工場

83082高雄市鳳山區國泰路一段69巷1號
電話：(07)790-2239

慈佑庇護工場

24886新北市五股區五權路7巷8號1樓
電話：(02)2290-0959

慈佑庇護工場

24886新北市五股區五權路7巷10號1、2樓
電話：(02)2290-0905

心路洗衣坊（信義總店）

11054台北市信義區義興街303-5號1樓
電話：(02)8732-6590

◎大安門市

10661台北市大安區瑞安街65-3號
電話：(02)2708-6047

◎大直門市

10465台北市中山區北安路458巷41弄39號1樓
電話：(02)8509-2850

◎新北市府門市（新北市府大樓B1東側）

22001新北市板橋區中山路一段161號
電話：(02)2962-4866

心路機動工作隊

11665台北市文山區萬美街一段59號
電話：(02)2230-6503

心路工坊 楠梓站

81157高雄市楠梓區惠豐街200號
電話：(07)365-0210

心路工坊 博愛站

80757高雄市三民區博愛一路372號6樓
電話：(07)315-0475

心路工坊 西屯站

40758臺中市西屯區臺灣大道二段715號4樓之1
電話：(04)2320-2531

社區支持服務

台北社區生活支持中心

11653台北市文山區萬和街8號1樓
電話：(02)2239-5319

高雄社區生活支持中心

80757高雄市三民區博愛一路372號5樓
電話：(07)321-9911

大安文山區身心障礙者服務中心

116070台北市文山區興隆路二段88號5樓之3
電話：(02)2931-4933

六龜日間服務據點

84441高雄市六龜區義實里光復路80號
電話：(07)689-3002



信用卡捐款單

股東編號：_____（由本會填寫）

- 不定期捐款：
單次捐款新台幣_____元整
- 定期定額捐款：
成為「愛心股東」每月定期捐款
 300元 500元 1000元 其他_____元

● 本人了解並同意貴會基於捐款資料管理、勸募徵信目的蒐集、處理及利用本人資料。

本人不同意公開捐款資訊。

收據抬頭：_____ 身份證字號：_____

電話：(行動)_____ (市話)_____

通訊地址：□□□_____

E-mail：_____

持卡人姓名：_____ 持卡人身分證字號：_____

信用卡卡號：_____

信用卡有效期限：_____月/西元_____年（請對照信用卡填寫）

持卡人簽名：_____（與信用卡簽名相同）

*填寫完成，請直接將以上資料傳真至 (02) 2592-8514；捐款資料本會將主動為您上傳至國稅局，若需索取紙本收據，請來電 (02) 2592-9778



加點愛 微笑前行

陪伴障礙者走向戶外·同步前行!



"實體—多元共融五地闖關健走"

活動時間：3/22星期六

報名時間：114/1/15~3/10

- 台北：捷運圓山站+花博公園
- 桃園：楊梅埔心牧場
- 新竹：新竹左岸櫻花步道
- 高雄：衛武營都會公園(暫定)
- 台中：(敬請期待)



WALK WITH SMILE

"線上一隨時響應揪朋競賽"

活動時間：3/22-4/30

報名時間：114/1/15~4/30



"支持心路的方式"

1. 捐款專線/傳真

電話：02-2592-9778

傳真：02-2592-8514

2. 郵政劃撥

帳號：11825916

戶名：財團法人心路社會福利基金會

3. 信用卡捐款

使用內頁捐款單

4. 發票捐贈

結帳時，口述愛心碼「876幫心路」捐發票

地址：104台北市中山區吉林路364號4樓

官網：<https://www.syinlu.org.tw/>

服務信箱：syinlu@syinlu.org.tw

5. ATM 自動櫃員機捐款

至全台台新銀行、台北富邦銀行ATM操作

6. 便利機捐款

ibon LifeET OK-go FamiPort

7. 其他平台捐款

LINE Pay 財付寶 街口支付

8. 手機捐款

ATM 捐款 手機捐款

